



**INFORMACE O SPOLEČNOSTI K 30. 09. 2018**

---

## Základní údaje o společnosti

### Obchodní firma:

Pojišťovna VZP, a.s.

### Sídlo společnosti:

Ke Štvanici 656/3

186 00 Praha 8 - Karlín

### Identifikační číslo:

27116913

### Vznik společnosti a zápis do obchodního rejstříku:

Zápis do obchodního rejstříku byl proveden dne 16. ledna 2004 u Městského soudu v Praze oddíl B, vložka 9100

### Základní kapitál:

308 000 000,- Kč

**Výše splaceného základního kapitálu:** splaceno 100%.

### Akcie:

1 000 ks akcií na jméno v zaknihované podobě ve jmenovité hodnotě 308 000,- Kč.

### Akcionáři:

Jediným akcionářem je Všeobecná zdravotní pojišťovna České republiky se sídlem Orlická 4/2020, 130 00 Praha 3, IČO: 411 97 518

### Předmět podnikání:

- pojišťovací činnost podle zákona č. 277/2009 Sb., o pojišťovnictví, ve znění pozdějších předpisů (dále jen "zákon o pojišťovnictví"), a to v rozsahu pojistných odvětví neživotních pojištění uvedených v části B přílohy č. 1 zákona o pojišťovnictví pod body 1, 2, 3, 7, 8, 9, 10 písm. a), b), c), 13 písm. a), c), d), 14 písm. a), c), d), 15 písm. a), b), 16 písm. a), b), d), e), h) a j), 17 a 18,
- činnosti související s pojišťovací činností, a to
  - zprostředkovatelská činnost prováděná v souvislosti s pojišťovací činností dle zákona o pojišťovnictví,
  - poradenská činnost související s pojištěním fyzických a právnických osob podle zákona o pojišťovnictví,
  - šetření pojistných událostí prováděné na základě smlouvy s pojišťovnou podle zákona o pojišťovnictví,
  - činnost vzdělávací v oblasti pojišťovnictví a jiných finančních služeb,
- zajišťovací činnost pro neživotní zajištění.

---

## **Představenstvo**

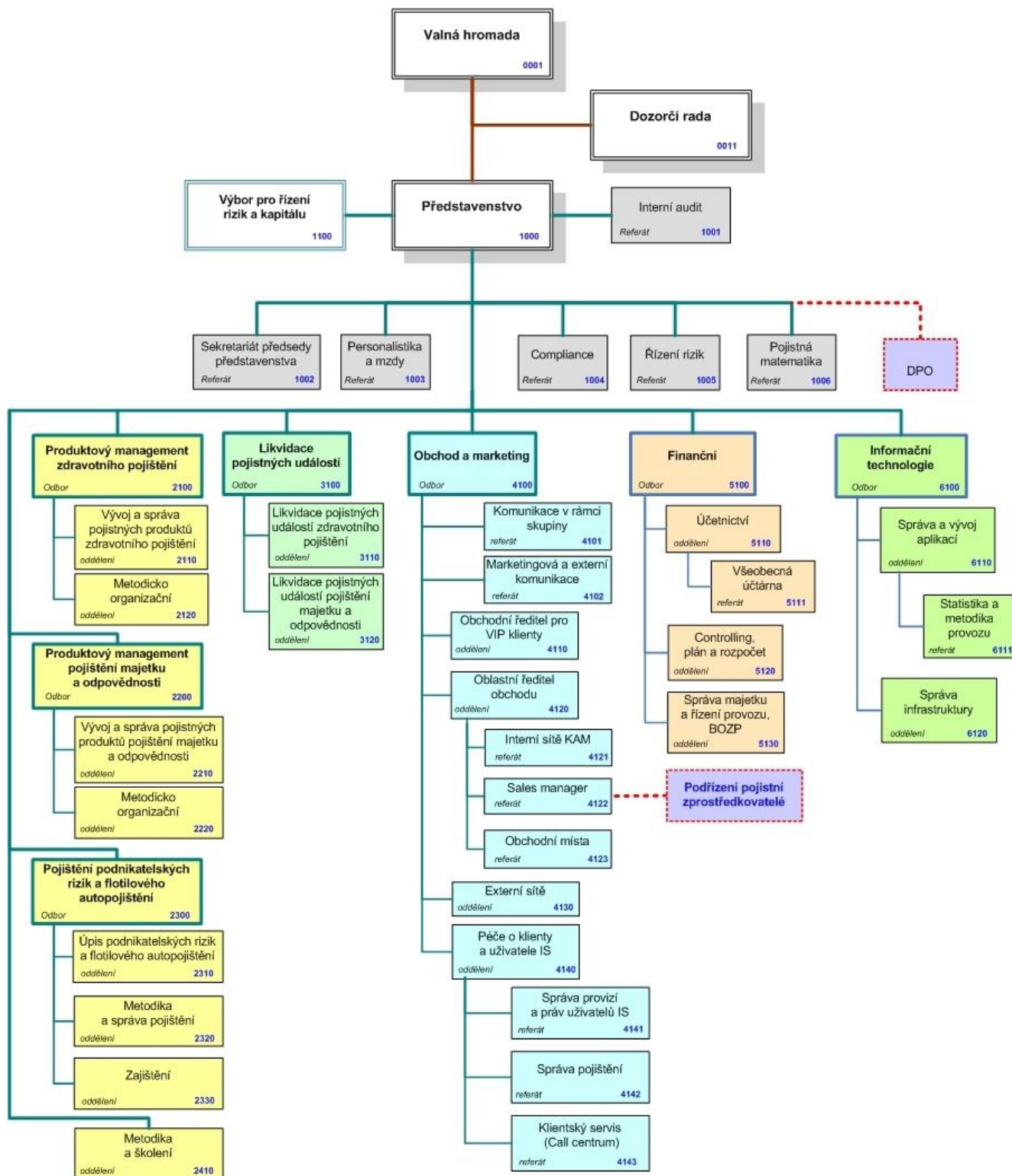
Robert Kareš, PhD. MBA	předseda	ve funkci od 1. července 2016
Ing. Halina Trsková	místopředsedkyně	ve funkci od 1. července 2016
Ing. Pavel Ptáčník	člen	ve funkci od 1. července 2016

## **Dozorčí rada**

MUDr. JUDr. Petr Honěk	předseda	členství od 1. července 2016
Ing. Zdeněk Kabátek	místopředseda	členství od 1. června 2018
Ing. Petr Nosek	člen	členství od 17. července 2013
Mgr. Luboš Vaněk	člen	členství od 15. listopadu 2016
Ing. Martin Fassmann	člen	členství od 15. listopadu 2016

Jménem společnosti jednají společně dva členové představenstva.

## Organizační schéma Pojišťovny VZP, a.s.



Přepočtený stav zaměstnanců k 30.09.2018 činí 132,53 úvazku.

## Zpráva o vztazích mezi propojenými osobami za účetní období roku 2018

Pojišťovna VZP, a.s., IČO: 271 16 913, se sídlem Praha 8 - Karlín, Ke Štvanici 656/3, PSČ 186 00, zapsaná v obchodním rejstříku vedeném Městským soudem v Praze (dále rovněž jen jako „Pojišťovna VZP, a.s.“) je ve smyslu příslušných ustanovení zákona č. 90/2012 Sb., zákona o obchodních korporacích, v platném znění (dále také jen jako „ZOK“) osobou ovládanou a na druhé straně Všeobecná zdravotní pojišťovna České republiky, IČO: 411 97 518, se sídlem Orlická 4/2020 (dále rovněž jen jako „VZP ČR“) zřízená dle zák. č. 551/1991 Sb., o Všeobecné zdravotní pojišťovně České republiky, v platném znění (dále rovněž jen jako „Zákon“), je osobou ovládající a tudíž má statutární orgán Pojišťovny VZP, a.s. jako osoby ovládané povinnost ve smyslu ust. § 82 ZOK zpracovat do 3 měsíců od skončení účetního období písemnou zprávu o vztazích mezi ovládající a ovládanou osobou a o vztazích mezi ovládanou osobou a ostatními ovládanými osobami stejnou ovládající osobou (dále jen „Zpráva o vztazích mezi propojenými osobami“). Tímto tak Pojišťovna VZP, a.s. činí za účetní období od 01. 01.2018 do 30.09.2018 (dále rovněž jako „sledované účetní období“).

Představenstvo společnosti Pojišťovna VZP, a.s. jako statutární orgán ovládané osoby ve vztahu k VZP ČR, tak dle ustanovení § 82 odst. 1 ZOK zpracovalo tuto Zprávu o vztazích mezi propojených osobami za sledované účetní období, jak následuje níže.

### Ovládající osoba

VZP ČR byla po celou dobu sledovaného účetního období 100% (slovy: sto procentním) vlastníkem akcií na jméno ve společnosti Pojišťovna VZP, a.s., a je tak ve smyslu § 74 an. ZOK tzv. ovládající osobou, za kterou se podle tohoto zákona rozumí osoba, která může v obchodní korporaci přímo či nepřímo uplatňovat rozhodující vliv.

### Ovládaná osoba

Pojišťovna VZP, a.s. byla po celou dobu sledovaného účetního období dceřinou společností společnosti VZP ČR, ve které VZP ČR, jako jediný akcionář, vlastnila 100% akcií na jméno společnosti Pojišťovna VZP, a.s. Pojišťovna VZP, a.s. je tak dle § 74 an. ZOK ve vztahu k VZP ČR, jako mateřské společnosti, tzv. ovládanou osobou.

### Ostatní propojené osoby

Společnosti Pojišťovna VZP, a.s. je známa z veřejně dostupných informací majetková účast VZP ČR ve společnosti Společnost pro eHealth databáze, a.s. (dříve IZIP, a.s. a později ZDRAVEL, a.s.) se sídlem Českomoravská 2408/1a, Libeň, 190 00 Praha 9, IČO: 264 33 109 (dále jen „Společnost pro eHealth databáze, a.s.“). VZP ČR držela ke dni 6. 1. 2017 ve Společnosti pro eHealth databáze, a.s. 5% (slovy: pěti procentní) podíl na základním kapitálu této společnosti, a proto z tohoto důvodu není považována za propojenou osobu ve smyslu této zprávy o vztazích mezi propojenými osobami.

## Vztahy mezi propojenými osobami, úloha ovládané osoby a způsob a prostředky ovládaní

### Vztah mezi VZP ČR a společností Pojišťovna VZP, a.s.

VZP ČR, jakožto ovládající osoba, vlastnila po celou dobu sledovaného účetního období 100% (slovy: sto procent) kmenových akcií obchodní společnosti Pojišťovna VZP, a.s., jakožto osoby ovládané a byla tak jejím jediným akcionářem.

VZP ČR jako osoba ovládající byla do 30.9.2018 držitelem celkem 1 000 ks (slovy: jeden tisíc kusů) kmenových akcií společnosti Pojišťovna VZP, a.s. znějících na jméno, a to v zaknihované podobě, každá o jmenovité hodnotě 308 000,- Kč (slovy: tři sta tisíc korun českých), což představuje 100% podíl na základním kapitálu společnosti Pojišťovna VZP, a.s. Dne 10.5.2018 bylo do příslušného obchodního rejstříku zapsáno navýšení základního kapitálu společnosti na 308 000 000,- Kč (slovy: tři sta milionů korun českých), VZP ČR tedy ve sledovaném účetním období byla také držitelem celkem 1000 ks kmenových akcií Pojišťovny VZP, a.s. o jmenovité hodnotě 308 000,- Kč.

Pojišťovna VZP, a.s. jako osoba ovládaná plní v rámci shora uvedených vztahů svébytnou a autonomní roli. Je ovládána přímo osobou ovládající a není prostředníkem pro jiné korporace zavěšené pod ní, když takové k dnešnímu dni neexistují.

Pojišťovna VZP, a.s. je jako osoba ovládaná VZP ČR jako osobou ovládající prostřednictvím rozhodnutí učiněných VZP ČR jako jediným akcionářem Pojišťovny VZP, a.s., tedy 100% akcionářem Pojišťovny VZP, a.s., v působnosti valné hromady ve smyslu § 12 ZOK.

Všechny vztahy mezi VZP ČR jako ovládající osobou a Pojišťovnou VZP, a.s. jako ovládanou osobou, stejně jako vztahy mezi obchodní společností Pojišťovna VZP, a.s. a obchodní Společností pro eHealth databáze, a.s. vyplývají a jsou upraveny příslušnými ustanoveními obsaženými v ZOK, nebo jsou upravené na základě občanskoprávních smluv dle zákona č. 89/2012 Sb., občanského zákoníku (dále jen „ObčZ“), s přihlédnutím a v souladu se Zákonem.

## Smluvní vztahy mezi ovládanou a ovládající osobou

Smlouvy uzavřené mezi propojenými osobami:

Název smlouvy	Předmět smlouvy	Poskytnuté plnění
Smlouva o dodání produktů ze dne 18.3.2015.	VZP ČR jako dodavatel dodala Pojišťovně VZP, a.s. ve smlouvě blíže vymezené produkty.	Číselníky a metodiky byly poskytnuty ze strany VZP ČR, Pojišťovna VZP, a.s. za to zaplatila VZP ČR ve smlouvě dohodnutou odměnu.
Dohoda ze dne 30.3.2015 o ukončení smlouvy o nájmu nebytových prostor ze dne 30.3.2009.	Ukončení nájmu.	V souvislosti s touto smlouvou nebylo poskytnuto ani jednou ze stran žádné plnění.
Dodatek č. 2 ze dne 16.3.2015 ke smlouvě o nájmu nebytových prostor ze dne 11.9.2013.	Úprava platebních podmínek nájmu dle nájemní smlouvy.	V souvislosti s tímto dodatkem nebylo poskytnuto ani jednou ze stran žádné plnění.
Dodatek č. 1 ze dne 26.2.2015 ke smlouvě o spolupráci č. 27116913 ze dne 21.7.2013.	Úprava poskytované slevy pro VZP ČR a změna osob, které jsou zodpovědné za plnění smlouvy.	V souvislosti s touto smlouvou nebylo poskytnuto ani jednou ze stran žádné plnění.
Dodatek č. 6 ze dne 25.5.2015 ke smlouvě o obchodním zastoupení ze dne 16.4.2012	Úprava přílohy hlavní smlouvy – provizní doložky	V souvislosti s tímto dodatkem nebylo poskytnuto ani jednou ze stran žádné plnění.
Dohoda o placení nájemného ze dne 20.5.2015.	Úprava podmínek placení nájemného ze strany Pojišťovny VZP, a.s. (nájemce) za prostor sloužící k podnikání.	Plnění poskytováno dle podmínek dohody.
Dodatek č. 8 ze dne 20.5.2015 ke smlouvě o nájmu nebytových prostor ze dne 1.8.2008.	Úprava platebních podmínek nájmu dle nájemní smlouvy.	V souvislosti s tímto dodatkem nebylo poskytnuto ani jednou ze stran žádné plnění.
Dodatek č. 3 ze dne 24.8.2015 ke smlouvě o nájmu nebytových prostor ze dne 29.3.2013.	Úprava dohodnuté komunikace (způsoby doručování).	V souvislosti s tímto dodatkem nebylo poskytnuto ani jednou ze stran žádné plnění.

<p>Dodatek č.7 ze dne 30.11.2015, Dodatek č. 8 ze dne 29. 2. 2016, Dodatek č. 9 ze dne 30. 3. 2016, Dodatek č. 10 ze dne 29. 6. 2016 a dodatek č. 11 ze dne 18.4. 2018 ke smlouvě o obchodním zastoupení ze dne 16.04.2012</p>	<p>Dodatky byly aktualizovány provizní přílohy smlouvy a pojistné produkty.</p>	<p>Na základě těchto dodatků nebylo poskytnuto jedné ani druhé straně žádné plnění.</p>
<p>Dodatek č.4 ze dne 12.2.2014 ke smlouvě o obchodním zastoupení ze dne 16.04.2012</p>	<p>Dodatkem byly aktualizovány pojistné produkty a jejich realizace a upraveny provizní přílohy.</p>	<p>Na základě tohoto dodatku nebylo poskytnuto jedné ani druhé straně žádné plnění.</p>
<p>Dodatek č. 1 ke smlouvě o přeúčtování nákladů spojených s podnájmem ze dne 29.09.2011 ze dne 01.02.2013</p>	<p>Dodatek č. 1 upravuje podíl spoluúčasti Pojišťovny VZP, a.s. na placeném nájemném.</p>	<p>Pojišťovna VZP, a.s., platí nájemné v místě a čase obvyklé ve sjednané výši způsobem a dle podmínek stanovených smlouvou o přeúčtování nákladů ze dne 29. 9. 2011 a tohoto dodatku č. 1.</p>
<p>Dodatek č. 2 ke smlouvě o přeúčtování nákladů spojených s podnájmem s VZP ČR ze dne 29. 9. 2011 ze dne 23. 5. 2013</p>	<p>Dodatek č. 2 upravuje výpočty, kalkulace a rozúčtování výše nákladů za služby a nájemné.</p>	<p>Pojišťovna VZP, a.s., platí nájemné v místě a čase obvyklé ve sjednané výši způsobem a dle podmínek stanovených smlouvou o přeúčtování nákladů ze dne 29. 9. 2011 a tohoto dodatku č. 2.</p>
<p>Smlouva o nájmu nebytových prostor ze dne 29. 3. 2013</p>	<p>VZP ČR jako pronajímatel uzavřel s Pojišťovnou VZP, a.s. jako nájemcem nájemní smlouvu o nájmu nebytových prostor.</p>	<p>Na základě této smlouvy hradí Pojišťovna VZP, a.s., osobě ovládající nájemné v místě a čase obvyklé.</p>
<p>Dodatek č. 1 ke smlouvě o nájmu nebytových prostor ze dne 29. 3. 2013 ze dne 11. 9. 2013</p>	<p>VZP ČR jako pronajímatel uzavřel s Pojišťovnou VZP, a.s. jako nájemcem dodatek č. 1 ke smlouvě o nájmu nebytových prostor z 29. 3. 2013, jímž jsou upraveny platby nájemného.</p>	<p>Na základě tohoto dodatku hradí Pojišťovna VZP, a.s., osobě ovládající, tedy VZP ČR, nájemné v místě a čase obvyklé.</p>



<p>Smlouva o nájmu nebytových prostor ze dne 31.1.2012</p>	<p>Ovládající osoba VZP ČR na základě této smlouvy pronajala Pojišťovně VZP, a.s. ve smlouvě specifikované nebytové prostory v Jihlavě.</p>	<p>Na základě této smlouvy hradí Pojišťovna VZP, a.s. osobě ovládající nájemné v místě a čase obvyklé.</p>
<p>Smlouva o obchodním zastoupení ze dne 16.4.2012</p>	<p>Na základě této smlouvy bylo sjednáno, že ovládající společnost VZP ČR bude mít postavení tzv. „výhradního pojišťovacího agenta“. VZP ČR se zavázala zajišťovat koordinaci prodeje pojistných produktů uvedených v této smlouvě, dlouhodobě vyvíjet odbornou činnost směřující k uzavírání pojistných smluv, tak jak je smlouvou stanoveno.</p>	<p>Pojišťovna VZP, a.s. jako pojišťovna hradí společnost VZP ČR jako pojišťovacímu agentu za každé sjednané pojištění zprostředkovatelskou provizi.</p>
<p>Dodatek č. 1 ke Smlouvě o obchodním zastoupení uzavřené dne 16.4.2012 ze dne 19.6.2012</p>	<p>Dotakem č. 1 byla Smlouva o obchodním zastoupení ze dne 16.4.2012 (dále jen „Smlouva“) změněna a doplněna. Byla provedena aktualizace pojistných produktů, doplněna pravidla pro pořizování pojistných smluv, byla upravena výše zprostředkovatelské provize, výběr, převod a vyúčtování pojistného, dále byl zrušen a nahrazen novým zněním článek XI. Smlouvy a byl také zrušen čl. II. odstavec 3 Smlouvy a nahrazen novým zněním.</p>	<p>Pojišťovna VZP, a.s. jako pojišťovna hradí společnosti VZP ČR jako pojišťovacímu agentu za každé sjednané pojištění zprostředkovatelskou provizi.</p>
<p>Dodatek č. 2 ke Smlouvě o obchodním zastoupení uzavřené dne 16.4.2012 ze dne 29.6.2012</p>	<p>Dotakem č. 2 byla Smlouva o obchodním zastoupení ze dne 16.4.2012 (dále jen „Smlouva“) změněna a doplněna. Byl nahrazen text čl. V. odst. 3 Smlouvy novým zněním. Dále byl zrušen a novým textem nahrazen čl. X odst. 3 Smlouvy, dodatkem č. 2 byly změněny také přílohy Smlouvy.</p>	<p>Pojišťovna VZP, a.s. jako pojišťovna hradí společnosti VZP ČR jako pojišťovacímu agentu za každé sjednané pojištění zprostředkovatelskou provizi.</p>

<p>Smlouva o podnájmu nebytových prostor ze dne 9.7.2012</p>	<p>VZP ČR jako nájemce uzavřel s Pojišťovnou VZP, a.s. jako podnájemcem nájemní smlouvu o podnájmu nebytových prostor v Jablonci nad Nisou.</p>	<p>Na základě této smlouvy hradí Pojišťovna VZP, a.s. osobě ovládající podnájemné v místě a čase obvyklé.</p>
<p>Dodatek č. 3 ke Smlouvě o nájmu nebytových prostor a další ujednání ze dne 1. 12. 2007 ze dne 30. 6. 2011</p>	<p>Na základě tohoto dodatku č. 3 došlo k navýšení nájemného za pronájem nebytových prostor v Mostě (pobočka Most) pro Pojišťovnu VZP, a.s., jakožto nájemce, ze strany VZP ČR, jakožto pronajímatele, o inflaci 1,5% v roce 2010.</p>	<p>Nájemné pro rok 2011 se dle tohoto dodatku č. 3 zvedlo o inflaci za rok 2010.</p>
<p>Pojišťovna VZP, a.s. a VZP ČR</p>	<p>Smlouva o refundaci ze dne 25.1.2010.</p>	<p>Předmětem smlouvy je povinnost Pojišťovny VZP, a.s. k zajištění provedení prací souvisejících s úpravou a rozšířením aplikace Offline klienta, ke které má Pojišťovna VZP, a.s. licenci, pro síť VZP ČR. Offline klient pro provozní a informační systém StarINS je určen pro zpracování agendy smluvního a cestovního pojištění v případě výpadku počítačové sítě nebo jiné nedostupnosti centrálního informačního systému pro uvedené druhy pojištění.</p>
<p>Pojišťovna VZP, a.s. a VZP ČR</p>	<p>Smlouva o spolupráci v oblasti výpočetní techniky č. 01/2010 ze dne 29.11.2010.</p>	<p>Závazek VZP ČR zajišťovat pro pracoviště obchodní společnosti Pojišťovna VZP, a.s., umístěná na základě Rámcové smlouvy o spolupráci ze dne 1.6.2007 v pronajatých kancelářských prostorách VZP ČR v dohodnutých lokalitách VZP ČR a vybavená prostředky výpočetní techniky a tiskárnami zakoupenými Pojišťovnou VZP, a.s. do jejího majetku, služby specifikované v čl. II. této smlouvy (např. uživatelskou podporu pro řešení incidentů v souvislosti s provozem PC a tiskáren, údržby lokálně připojených tiskáren, instalaci programů dodaných ze strany Pojišťovny VZP, a.s. apod.).</p>

Ve všech případech, kdy ovládaná osoba, Pojišťovna VZP, a.s. poskytla ovládající osobě, VZP ČR plnění, bylo na druhé straně vždy poskytnuto osobou ovládající, VZP ČR, adekvátní protiplnění, které bylo v každé z výše uvedených smluv uskutečněno vždy na základě, v čase a místě, obvyklých podmínek na trhu a v souladu s obecně závaznými právními předpisy.

### **Jiná plnění poskytnutá mezi propojenými osobami**

Kromě plnění a protiplnění, které byly poskytnuty dle shora uvedených smluv mezi Pojišťovnou VZP, a.s. jako ovládanou osobou a VZP ČR jako osobou ovládající, nebyla poskytnuta mezi těmito osobami žádná další plnění a/nebo protiplnění ve sledovaném účetním období.

### **Ostatní opatření a jednání uskutečněná v zájmu nebo na popud ovládající osoby**

V průběhu sledovaného účetního období nebyla v zájmu či na popud VZP ČR, jakožto ovládající osoby, přijata či uskutečněna společností Pojišťovna VZP, a.s., jakožto ovládanou osobou, žádná opatření nebo jednání nad rámec běžných opatření uskutečňovaných na základě ustanovení všeobecně závazných právních předpisů ve vztahu k ovládající osobě. Žádné z učiněných jednání se netýkalo majetku, který by přesáhnul 10% vlastního kapitálu ovládané osoby zjištěného dle poslední účetní závěrky dle § 82 odst. 2. písm. d) ZOK.

### **Újmy vzniklé ovládané osobě, způsob její úhrady a zhodnocení výhod a nevýhod plynoucích ze vztahů mezi Pojišťovnou VZP, a.s. a VZP ČR**

Pojišťovně VZP, a.s., jakožto ovládané osobě, nevznikla na základě výše uzavřených smluv s VZP ČR, jakožto ovládající osobě, ani na základě jiných jednání VZP ČR nebo ostatních opatření a poskytnutých plnění či přijatých protiplnění od VZP ČR, žádná újma.

Proto není třeba, aby došlo mezi Pojišťovnou VZP, a.s. jako osobou ovládanou a VZP ČR jako osobou ovládající k jakémukoli vyrovnání ve smyslu ust. § 82 odst. 2 písm. f) ZOK.

Statutární orgán společnosti Pojišťovna VZP, a.s. jako osoba ovládaná dále uvádí, že pro ni, jako ovládanou společnost, plynou ze vztahu mezi ní a VZP ČR, jako osobou ovládající, výhody, když VZP ČR je ekonomicky významnou a stabilní osobou. Pojistný kmen ovládané osoby je tvořen z velké většiny pojištěnci VZP ČR, tedy pojištěnci osoby ovládající. Ve všech směrech tak převládají výhody. Možná budoucí rizika ve smyslu ust. § 82 odst. 4) nejsou v současnosti pro osobu ovládanou známa. Pojišťovně VZP, a.s. jako osobě ovládané nevznikla v této souvislosti žádná újma, a proto nemusela a nemusí být žádná újma vyrovnána.

### **Záruky**

Ovládající osoba neposkytla ovládané osobě žádné záruky.

### **Závěr**

Na základě výše uvedeného lze konstatovat, že vzájemné vztahy Pojišťovny VZP, a.s. a shora propojených osob probíhají na základě smluvních vztahů zcela v souladu se ZOK, ObčZ a ostatními obecně závaznými právními předpisy České republiky korektně a bez zvyhodnění kterékoliv ze stran.

## Závazky a pohledávky Pojišťovny VZP, a.s. vůči VZP ČR

Ukazatel	Stav k 30.09.2018 v tis. Kč
Pohledávky za VZP ČR	4 206
Závazky vůči VZP ČR	1 718

## Obchodní výsledky

Pojišťovna VZP a.s. dosáhla k 30.09.2018 předpisu pojistného ve výši 477 165 tis. Kč.

## Produkty

Pojistné produkty Pojišťovny VZP, a.s.
Základní zdravotní pojištění cizinců
Komplexní zdravotní pojištění cizinců PLUS
Komplexní zdravotní pojištění cizinců EXCLUSIVE
Komplexní zdravotní pojištění cizinců DIAMOND
Cestovní pojištění
Cestovní pojištění miniTRIP
Cestovní pojištění k průkazu EHIC
Pojištění závažných onemocnění FÉNIX
Zdravotní pojištění PATRON
Úrazové pojištění
Pojištění odpovědnosti a majetku malých a středních podnikatelů
Pojištění odpovědnosti poskytovatelů zdravotních služeb
Pojištění odpovědnosti zaměstnanců za škodu způsobenou zaměstnavateli
Pojištění profesních odpovědností
Povinné ručení pojištění odpovědnosti za újmu způsobenou provozem vozidla – Pojištění vozidel Jízda
Havarijní pojištění vozidel

## Likvidace pojistných událostí

Náklady na pojistná plnění činily k 30.09.2018 ze všech produktů pojišťovny 125 159 tis. Kč.

## Zajištění

V rámci zajištění byl Pojišťovnou VZP, a.s., vždy kladen důraz na vysoký rating zajišťovacích společností a bezpečnost při provozování všech produktů.

Na základě těchto požadavků byl i v III. čtvrtletí 2018 zajistný program Pojišťovny VZP, a.s., prostřednictvím zajišťovacího makléře Thompson Heath and Bond Limited, postaven na spolupráci s kvalitními a dlouhodobými obchodními partnery, a to společnostmi Hannover Rück SE, INTER PARTNER ASSISTANCE, organizační složka, Česká podnikatelská pojišťovna, a.s. Pojistné produkty Cestovní pojištění, Základní zdravotní pojištění cizinců a Zdravotní pojištění cizinců jsou v roce 2018 zajištěny vždy kombinací kvótového zajištění a zajištění škodního nadměru. V rámci pojištění majetku a odpovědnosti podnikatelů, včetně zdravotnických zařízení, dále pak pojištění majetku a odpovědnosti občanů a pojištění odpovědnosti z provozu vozidla vyjednala Pojišťovna VZP, a.s. pro rok 2018 prostřednictvím zajišťovacího makléře Price Forbes exkluzivní zajistný program u světově významných společností s nejlepším ratingem. Hlavním zajistitelem je Swiss Re Europe S.A. a dále se na zajištění podílí neméně známí Hannover Rück SE, VIG Re zajišťovna, a.s. a Amlin AG. Díky vhodné kombinaci doporučeného a nedoporučeného typu zajištění lze konstatovat, že pojistný kmen Pojišťovny VZP, a.s., je velmi dobře ochráněn před nepříznivým vývojem škodního průběhu i před nečekaně nákladnými pojistnými událostmi.

## Řídící a kontrolní systém Pojišťovny VZP, a.s.

Procesy nastavené v oblasti řídicího kontrolního systému se rovnoměrně rozvíjí ve všech segmentech, počínaje segmentem řádné správy a řízení Pojišťovny. V Organizačním řádu a v Etickém kodexu pojišťovny jsou mimo jiné popsány postupy a principy zamezení střetu zájmů a neslučitelnosti funkcí. V segmentu řízení rizik byla posílena sofistikovanost metod týkajících se jak „finančních“ rizik, zejména tržních, pojistných a likvidity, tak i rizik operačních. Průběžně se rozvíjí rovněž jednotlivé prvky segmentu vnitřní kontroly zejména compliance systém a interní audit, u kterého došlo k posílení sofistikovanosti při analýze rizik jako základního východiska pro sestavování plánů a současně k prodloužení plánovacího horizontu na pět let. V rámci řídicího a kontrolního systému jsou zabezpečeny také informační a komunikační systémy, což jsou postupy a metody, které mají za cíl řádné zaznamenávání všech významných činností, resp. procesů v pojišťovně. Tyto informace jsou pak dostupné všem vedoucím zaměstnancům, a to jak v horizontální, tak i ve vertikální úrovni. Pouze řádně zpracované informace pak umožňují řádné provádění a řízení klíčových procesů. Nedílnou součástí je pak archivace, resp. uchovávání těchto dokumentů.

Řízení a organizaci pojišťovny upravuje soustava obecně závazných právních předpisů a vnitřních řídicích aktů pojišťovny, navazujících systémově na řídicí a kontrolní systém pojišťovny. Zajištění kontrolních mechanismů je dáno dále řádem Etický kodex. Popisuje metody prosazování etických a morálních hodnot a efektivní nástroje a techniky pro prevenci podvodů. Procesy pro odhalování podvodů jsou integrovány do všech úrovní v rámci pojišťovny. Řídící a kontrolní systém je nastaven tak, aby jakékoliv odchylky od nastavených pravidel byly přeneseny na odpovídající stupně řízení pojišťovny a v případě závažnějších nedostatků přímo vrcholovému vedení pojišťovny, představenstvu nebo dozorčí radě k přijetí opatření.

Řídící a kontrolní systém je zabezpečen tím, že jsou formalizovány postupy jednotlivých procesů a činností, jsou vymezeny pravomoci a odpovědnost zaměstnanců a zejména pak zpětná dohledatelnost všech významných činností a identifikace příslušných rizik.

K zajištění řádného fungování je v pojišťovně zřízen Výbor pro řízení rizik a kapitálu, jejímiž členy je předseda, místopředseda a člen představenstva a dále zástupci útvarů personalistiky, compliance, řízení rizik, pojistné matematiky, likvidace pojistných událostí, pojistné technických odborů, finančního odboru a informační technologie. Zástupci dozorčí rady mají právo účastnit se jednání Výboru pro řízení rizik a kapitálu.

V současné době pojišťovna přistupuje k Solvency II z hlediska solventnosti optimalizací vlastního kapitálu a sledováním solvency ratio. Pojišťovna se snaží adekvátně naplnit všechny výše uvedené předpoklady pro úspěšnou implementaci. Odpovídající organizační uspořádání zajišťuje pojišťovna nepřetržitě. Rozvoj nových pojistných produktů, které budou postupně nasazovány do produkce, je zajištěn ustanoveným projektovým týmem.

## **Právní rámec**

Pojišťovna VZP, a.s. všechny své činnosti provádí v souladu se zákonem č. 277/2009 Sb., o pojišťovnictví, v platném znění, se zákonem č.37/2004 Sb., o pojistné smlouvě, v platném znění, se zákonem č. 38/2004 Sb., o pojišťovacích zprostředkovatelích a samostatných likvidátorech pojistných událostí včetně příslušných prováděcích vyhlášek a dalšími platnými právními předpisy.

## **Základní zásady zpracování účetní závěrky**

Účetnictví společnosti je vedeno a účetní závěrka je sestavena v souladu se zákonem č. 563/1991 Sb., o účetnictví, v platném znění, vyhláškou MF č. 502/2002 Sb., kterou se provádějí některá ustanovení zákona č. 563/1991 Sb., o účetnictví, ve znění pozdějších předpisů, pro účetní jednotky, které jsou pojišťovnami, v platném znění. Účetnictví respektuje obecné účetní zásady, především zásadu oceňování majetku reálnou hodnotou a historickými cenami, zásadu účtování ve věcné a časové souvislosti, zásadu opatrnosti a předpoklad schopnosti účetní jednotky pokračovat v činnosti v dohledné budoucnosti. Částky v účetní závěrce a v příloze jsou zaokrouhleny na tisíce českých korun, není-li uvedeno jinak. V průběhu III. čtvrtletí 2018 nedošlo k žádným změnám účetních metod a postupů.

## Účetní metody

### Předepsané hrubé pojistné

Předepsané hrubé pojistné zahrnuje veškeré částky pojistného uvedené na pojistných smlouvách nezávisle na skutečnosti, zda se tyto částky vztahují zcela nebo z části k pozdějším účetním obdobím.

### Operace zajištění

Při operacích zajištění se mezi prvopojistitelem (společnost) a zajišťovateli vyúčtovávají položky, na nichž se smluvně strany dohodly v zajištění smlouvě. Společnost vyúčtovává se zajišťovateli podíly na předepsaném hrubém pojistném a na nákladech na pojistná plnění.

### Náklady na pojistná plnění

Náklady na pojistná plnění zahrnují ve výši částek přiznaných k výplatě pojistných plnění na základě zlikvidovaných pojistných událostí a náklady související s likvidací pojistných událostí. Náklady na pojistná plnění se snižují o přijaté regresy a obdobné nároky společnosti.

### Náklady na pojistné smlouvy

Náklady na pojistné smlouvy zahrnují náklady související s uzavřením těchto smluv, zejména náklady na tiskopisy, provize pojišťovacími zprostředkovatelům, propagaci a reklamu a vstupní lékařské prohlídky klientů zdravotního pojištění cizinců.

### Pojistně technické rezervy a podíly zajišťovatelů na těchto rezervách

K plnění závazků z provozované pojišťovací činnosti, které jsou pravděpodobné nebo jisté, ale nejistá je jejich výše nebo okamžik, ke kterému vzniknou, tvoří společnost v souladu se zákonem o pojišťovnictví technické rezervy. Správnost výše technických rezerv je posouzena odpovědným matematikem v souladu s § 81 odst. 2 zákona č. 277/2009 Sb., o pojišťovnictví.

- Rezervu na nezasloužené pojistné
- Rezervu na pojistná plnění

Všechny tvořené rezervy jsou analyticky členěny dle jednotlivých provozovaných pojistných produktů.

#### Rezerva na nezasloužené pojistné

Je tvořena z části předepsaného hrubého pojistného, které se vztahuje k budoucím účetním obdobím. Rezerva vstupuje do zajištění. Je tvořena průběžně z každé uzavřené pojistné smlouvy, účtována vždy na konci měsíce. Rozpouštění rezervy se provádí vždy k poslednímu dni kalendářního měsíce. Výpočty a zaúčtování podílů zajišťovatelů na tvorbě a rozpouštění rezervy jsou prováděny čtvrtletně vždy k poslednímu dni kalendářního čtvrtletí.

#### Rezerva na pojistná plnění

Rezerva je určena ke krytí závazků z pojistných událostí:

- v běžném účetním období vzniklých, hlášených, ale v tomto období nezlikvidovaných (RBNS). Stanoví se na základě diagnóz v procesu likvidace pojistných událostí. Rezerva vstupuje do zajištění. Její tvorba, rozpouštění a příslušné podíly zajišťovatele se účtují vždy k poslednímu dni kalendářního měsíce.

- v běžném účetním období vzniklých, ale v tomto období nenahlášených (IBNR). Rezerva se stanoví matematickými metodami a metodou kvalifikovaného odhadu, u produktu pojištění léčebných výloh a zdravotního pojištění cizinců metodou trojúhelníkových schémat. Na nové produkty se rezerva počítá použitím „Loss ratio“. Rezerva vstupuje do zajištění. Její tvorba, rozpouštění a příslušné podíly zajistitele se stanovují a účtují vždy k poslednímu dni kalendářního čtvrtletí.

Výše tvorby, čerpání a skladba finančního umístění technických rezerv podléhá schválení odpovědným pojistným matematikem. Výkaz o tvorbě technických rezerv a skladbě finančního umístění je v souladu se zákonem č. 277/2009 Sb., o pojišťovnictví předkládán České národní bance.

## **Finanční umístění**

### Cenné papíry s pevným výnosem

Cenné papíry s pevným výnosem jsou účtovány k okamžiku pořízení v pořizovací ceně. Pořizovací cenou se rozumí cena, za kterou byl cenný papír s pevným výnosem pořízen včetně nakoupeného alikvotního úrokového výnosu a přímých nákladů s jeho pořízením souvisejících.

Přímé náklady nezahrnují prémie a diskonty, náklady na financování, interní správní náklady nebo náklady na držbu.

V případě dlužných cenných papírů je od okamžiku vypořádání nákupu do okamžiku jejich splatnosti nebo okamžiku vypořádání prodeje jejich ocenění postupně zvyšováno o nabíhající nevyplacené úrokové výnosy. Okamžikem zaúčtování naběhlého úrokového výnosu je vždy den prodeje, resp. splatnosti, a konec kalendářního čtvrtletí.

Při prodeji či jiném úbytku jsou cenné papíry oceněny metodou průměrných nákupních cen. Tento postup je uplatněn v rámci stejného druhu cenných papírů, stejných emitentů, stejných nominálních hodnot a stejných měn, na které cenné papíry znějí (cenné papíry mají shodné ISIN).

Ke konci rozvahového dne jsou cenné papíry přeceněny na reálnou hodnotu. Jako reálná hodnota je použita tržní hodnota, která je vyhlášena na tuzemské či zahraniční burze nebo na jiném veřejném organizovaném trhu.

Po zaúčtování veškerých účetních případů běžného období je provedeno časové rozlišení nákladů na správu cenných papírů. Objem časově rozlišených nákladů je účtován formou nákladů příštích období s cílem stanovit podíl z celoročního objemu odměny správci portfolia připadající na pořízení cenných papírů.

### Depozita u finančních institucí

Krátkodobá depozita u bank jsou v okamžiku pořízení účtovány v nominálních hodnotách. Ke konci účetního období jsou tato aktiva přeceňována na reálnou hodnotu, kterou tvoří nominální hodnota včetně časového rozlišení úroků.

Dlouhodobá depozita jsou účtována v pořizovací ceně, která představuje nominální hodnotu. Ke konci účetního období jsou do výnosů zaúčtovány časově rozlišené úroky plynoucí z dlouhodobých depozit.



## Pozemky a stavby

Pořízené pozemky a stavby jsou v okamžiku pořízení oceněny v pořizovacích cenách. K rozvahovému dni se pozemky a stavby oceňují reálnou hodnotou stanovenou podle odborného odhadu, který je aktualizován nejméně jednou za pět let znalcem v oboru. Reálnou hodnotou se rozumí cena, za jakou by mohly být tyto pozemky a stavby prodány v den provádění jejich ocenění za obvyklých podmínek. Změny reálné hodnoty se vykazují (po zohlednění daňového dopadu) ve vlastním kapitálu a do výkazu zisku a ztráty se převedou v okamžiku realizace.

Společnost k rozvahovému dni posuzuje, zda nedošlo k indikacím trvalého snížení hodnoty pozemků a staveb. Pokud takové indikace existují, odhadne společnost na základě aktualizovaného odborného odhadu zpětně získatelnou částku a upraví reálnou hodnotu pozemku či stavby. Trvalé snížení hodnoty je vykázáno ve výkazu zisku a ztráty.

## **Derivátové finanční nástroje**

Společnost nevyužívá derivátové finanční nástroje.

## **Rozdělení společných položek mezi jednotlivé produkty společnosti**

Náklady a výnosy finančního umístění jsou v případě potřeby děleny mezi jednotlivé produkty v poměru výše technických rezerv k celkovému finančnímu umístění.

## **Převod výnosů z finančního umístění na Technický účet k neživotnímu pojištění**

Převod výnosů z netechnického účtu na technický je prováděn v poměru technických rezerv a finančního umístění, z důvodů alokace výnosů z finančního umístění vztahujících se k neživotnímu pojištění.

## **Dlouhodobý nehmotný majetek (DNM)**

Nakoupený nehmotný majetek je vykázán v pořizovacích cenách.

Dlouhodobý nehmotný majetek je odepisován metodou rovnoměrných odpisů na základě jeho předpokládané životnosti následujícím způsobem:

Zřizovací výdaje .....	60 měsíců
Software .....	60 měsíců

Dlouhodobý nehmotný majetek se odepisuje od měsíce následujícího po měsíci, kdy byl zařazen.

Technickým zhodnocením je výdaj na rozšíření vybavenosti, použitelnosti nebo změnu účelu nehmotného majetku, který převyšuje částku 40 tis. Kč za rok u jednoho DNM a zvyšuje jeho vstupní cenu. Pro technické zhodnocení do 40 tis. Kč se uvažuje každý případ zvlášť.

Nehmotný majetek, jehož doba použitelnosti je delší než 1 rok a pořizovací cena je do 60 tis. Kč, je účtován do nákladů při spotřebě a současně je evidován jako drobný dlouhodobý nehmotný majetek v podrozvahové evidenci a majetkové evidenci.

## **Dlouhodobý hmotný majetek (DHM)**

Nakoupený dlouhodobý hmotný majetek je vykázán v pořizovacích cenách, které zahrnují cenu, za kterou byl majetek pořízen včetně nákladů s jeho pořízením souvisejících. Dlouhodobý hmotný majetek vytvořený vlastní činností se oceňuje vlastními náklady.

Odpisy dlouhodobého hmotného majetku byly vypočteny metodou rovnoměrných odpisů na základě jeho předpokládané životnosti.

Společnost uplatňuje tyto roční odpisové sazby:

Výpočetní technika.....	¾ roku
Inventář.....	5 let
Osobní automobily .....	6 let
Budovy .....	80-130 let

Náklady na opravy a údržbu dlouhodobého hmotného majetku se účtují přímo do nákladů. Technickým zhodnocením je výdaj na modernizaci, rozšíření vybavenosti, použitelnosti majetku převyšující částku 40 tis. Kč za rok u jednoho DHM a zvyšuje jeho vstupní cenu.

Hmotný majetek s pořizovací cenou do 40 tis. Kč a dobou použitelnosti delší než jeden rok je účtován při nákupu do nákladů a je evidován v majetkové evidenci a podrozvahové evidenci jako drobný dlouhodobý hmotný majetek.

### **Přepočty cizích měn**

Transakce prováděné v cizích měnách jsou přepočteny a zaúčtovány devizovým kursem ČNB platným v den plnění.

### **Stanovení opravných položek**

Opravné položky jsou vytvářeny k pohledávkám. Opravné položky vyjadřují přechodný pokles hodnoty pohledávek stanovený na základě posouzení rizik vedením společnosti. Opravné položky jsou tvořeny paušálně a procentuálně na základě věkové struktury pohledávek. V III. čtvrtletí 2018 nebyla opravná položka tvořena.

### **Penzijní připojištění**

Společnost poskytuje zaměstnancům příspěvek na penzijní připojištění.

### **Daň z příjmu**

Daň z příjmu za dané období se skládá ze splatné daně a změny stavu v odložené dani. Splatná daň zahrnuje daň vypočtenou z daňového základu s použitím daňové sazby platné v běžném roce. Odložená daň se vykazuje u všech dočasných rozdílů mezi zůstatkovou hodnotou aktiva nebo pasiva v rozvaze a jejich daňovou hodnotou. Odložená daňová pohledávka je zaúčtována pouze tehdy, je-li pravděpodobné, že bude možné ji daňově uplatnit v následujících účetních obdobích. Záloha na daň z příjmů byla v průběhu III. čtvrtletí zaplacená v souladu s daňovými zákony k 15. 09. 2018. Společnost nemá žádné daňové nedoplatky.

### **Odložená daň z příjmu**

Odložená daň z příjmu (daňový závazek) za zdaňovací období 2017 činila 2 688 tis. Kč.

### **Záloha na daň z příjmu**

Záloha na daň z příjmů byla v průběhu III. čtvrtletí 2018 zaplacená v souladu s daňovými zákony k 15. 09. 2018.

### **Pohledávky a závazky z pasivního zajištění**

Pojišťovna VZP, a.s. vykazuje ke sledovanému období pasivní saldo pohledávek vůči zajistitelům ve výši 2 240 tis. Kč.

## Poměrové ukazatelé pojišťovny VZP, a.s. – solventnost

ukazatel	30.9.2017	31.12.2017	31.3.2018	30.6.2018	30.9.2018
Zisk v tis. Kč	11 749	13 614	-4 193	-8 999	9 027
Aktiva v tis. Kč	568 954	543 804	531 439	563 829	610 026
Vlastní kapitál v tis. Kč	313 477	314 391	309 698	301 571	318 745
Rentabilita průměrných aktiv v %	2,07	2,50	-0,79	-1,60	1,48
Rentabilita průměrného vlastního kapitálu v %	3,75	4,33	-1,35	-2,98	2,83
Náklady na pojistná plnění, očištěné od zajištění v tis. Kč	87 336	111 839	36 395	82 063	107 482
Čistá výše provozních nákladů v tis. Kč	148 614	188 962	56 739	119 513	180 060
Zasloužené pojistné, očištěné od zajištění v tis. Kč	240 734	308 855	86 009	187 326	288 292
Combined ratio v %	98,01	97,39	108,29	107,61	99,74

# Výkazy pojišťovny VZP, a.s. k 30.09.2018

<b>ROZVAHA</b>						
<b>Pojišťovna VZP, a.s., Ke Štvanici 656/3, 186 00 Praha 8 - Karlín</b>						
<b>IČO: 27116913</b>						
<b>v tis. Kč (bez des. míst)</b>						
Legenda	Číslo řádku	30.9.2017	31.12.2017	31.3.2018	30.6.2018	30.9.2018
<b>AKTIVA</b>						
<b>B. Dlouhodobý nehmotný majetek, z toho:</b>	2	15 137	16 105	14 480	12 454	14 410
<b>C. Investice</b>	5	176 119	268 774	307 869	309 951	306 379
<b>I. Pozemky a stavby (nemovitosti), z toho:</b>	6	128 357	128 864	128 567	128 210	127 854
a) provozní nemovitosti	7	2 152	2 980	3 034	3 028	3 022
<b>III. Jiné investice</b>	13	47 762	139 910	179 302	181 740	178 525
1. Akcie a ostatní cenné papíry s proměnlivým výnosem, ostatní podíly	14	4 218	56 397	56 452	35 882	22 955
2. Dluhové cenné papíry	15	38 544	78 513	102 848	105 857	110 557
5. Depozita u finančních institucí	18	5 000	5 000	20 003	40 002	45 014
<b>E. Dlužníci</b>	22	53 837	43 958	56 436	80 367	81 548
<b>I. Pohledávky z operací přímého pojištění</b>	23	30 400	30 975	31 877	59 524	56 259
1. pojistníci	24	20 072	24 021	19 808	37 726	41 053
2. zprostředkovatelé	25	10 328	6 954	12 069	21 798	15 206
<b>II. Pohledávky z operací zajištění</b>	26	6 343	6 213	7 341	4 572	7 533
<b>III. Ostatní pohledávky</b>	27	17 093	6 770	17 218	16 270	17 756
<b>F. Ostatní aktiva</b>	28	266 280	145 781	88 328	88 651	129 582
I. Dlouhodobý hmotný majetek, jiný než pozemky a stavby (nemovitosti), a zásoby	29	13 992	13 203	12 748	12 645	11 644
II. Hotovost na účtech u finančních institucí a hotovost v pokladně	30	252 174	132 413	75 437	75 887	117 841
III. Jiná aktiva	31	114	165	143	119	97
<b>G. Přechnodné účty aktiv</b>	32	57 581	69 185	64 326	72 407	78 108
II. Odložené pořizovací náklady na pojistné smlouvy, v tom odděleně:	34	38 974	40 539	41 400	46 007	52 284
b) v nezvotním pojištění	36	38 974	40 539	41 400	46 007	52 284
III. Ostatní přechnodné účty aktiv, z toho:	37	18 607	28 646	22 926	26 400	25 823
a) dohadné položky aktivní	38	3 791	6 130	2 915	1 125	1 535
<b>AKTIVA CELKEM</b>	39	568 954	543 804	531 439	563 829	610 026
<b>PASIVA</b>						
<b>A. Vlastní kapitál</b>	40	313 477	314 391	309 698	301 571	318 745
I. Základní kapitál, z toho:	41	300 000	300 000	300 000	308 000	308 000
V. Rezervní fond a ostatní fondy ze zisku	47	1 728	777	277	2 570	1 718
VI. Nerozdělený zisk minulých účetních období nebo neuhrazená ztráta minulých účetních období	48	0	0	13 614	0	0
VII. Zisk nebo ztráta běžného účetního období	49	11 749	13 614	-4 193	-8 999	9 027
<b>C. Technické rezervy</b>	51	185 177	165 502	168 471	206 329	217 586
<b>1. Rezerva na nezasloužené pojistné</b>	52	135 756	117 308	116 108	149 356	152 652
a) Hrubá výše	53	169 234	165 675	165 917	223 407	225 902
b) Hodnota zajištění (-)	54	33 477	48 368	49 808	74 044	73 250
<b>3. Rezerva na pojistná plnění</b>	56	49 421	48 194	52 363	56 973	64 934
a) Hrubá výše	57	96 048	79 970	87 940	96 556	114 178
b) Hodnota zajištění (-)	58	46 627	31 775	35 577	39 584	49 244
<b>E. Rezervy na ostatní rizika a ztráty</b>	71	459	617	617	617	617
3. Ostatní rezervy	74	459	617	617	617	617
<b>G. Věřitelé</b>	76	31 932	47 326	30 807	30 015	37 381
I. Závazky z operací přímého pojištění	77	6 224	10 570	4 316	2 158	11 438
II. Závazky z operací zajištění	78	7 564	17 897	4 189	10 875	8 636
V. Ostatní závazky, z toho:	82	18 144	18 859	22 142	16 820	17 156
a) daňové závazky a závazky ze sociálního zabezpečení	83	5 003	6 464	8 795	6 378	6 431
VI. Garanční fond Kanceláře	84	0	0	160	162	150
<b>H. Přechnodné účty pasiv</b>	85	37 910	15 968	21 846	25 297	35 697
I. Výdaje příštích období a výnosy příštích období	86	10 730	11 283	10 726	14 653	13 476
II. Ostatní přechnodné účty pasiv, z toho:	87	27 179	4 685	11 120	10 643	22 221
a) dohadné položky pasivní	88	27 179	4 685	11 120	10 643	22 221
<b>PASIVA CELKEM</b>	89	568 954	543 804	531 439	563 829	610 026

## VÝKAZ ZISKU A ZTRÁTY

Pojišťovna VZP, a.s., Ke Štvanici 656/3, 186 00 Praha 8 - Karlín  
IČO: 27116913

v tis. Kč (bez des. míst)

Legenda	Číslo řádku	30.9.2017	31.12.2017	31.3.2018	30.6.2018	30.9.2018
<b>I. TECHNICKÝ ÚČET K NEŽIVOTNÍMU POJIŠTĚNÍ</b>						
<b>1. Zasloužené pojistné, očištěné od zajištění:</b>	1	240 734	308 855	86 009	187 326	288 292
a) předepsané hrubé pojistné	2	385 199	490 411	118 129	291 905	477 165
b) pojistné postoupené zajišťovatelům	3	129 422	184 962	33 319	72 530	153 628
c) změna stavu hrubé výše rezervy na nezasloužené pojistné (+/-)	4	19 593	16 035	241	57 725	60 227
d) změna stavu rezervy na nezasloužené pojistné, podíl zajišťovatelů (+/-)	5	4 550	19 440	1 441	25 676	24 883
<b>2. Převodné výnosy z finančního umístění (investic) z Netechnického účtu (položka III.6.)</b>	6	3 947	5 312	1 518	4 087	5 753
<b>3. Ostatní technické výnosy, očištěné od zajištění</b>	7	-218	2 508	-218	-218	-218
<b>4. Náklady na pojistná plnění, očištěné od zajištění:</b>	8	87 336	111 839	36 395	82 063	107 482
a) náklady na pojistná plnění:	9	81 427	107 157	32 227	73 285	90 742
aa) hrubá výše	10	108 397	148 522	39 253	86 337	125 159
ab) podíl zajišťovatelů	11	26 970	41 365	7 026	13 052	34 417
b) změna stavu rezervy na pojistná plnění (+/-):	12	5 909	4 682	4 169	8 778	16 740
ba) hrubá výše	13	14 943	-1 135	7 970	16 587	34 208
bb) podíl zajišťovatelů	14	9 034	-5 817	3 801	7 808	17 468
<b>5. Změny stavu ostatních technických rezerv, očištěné od zajištění (+/-)</b>	15	0	0	160	162	150
<b>7. Čistá výše provozních nákladů:</b>	17	148 396	189 647	56 522	119 295	179 842
a) pojižovací náklady na pojistné smlouvy	18	89 965	114 224	26 413	63 614	107 759
b) změna stavu časově rozlišených pojižovacích nákladů (+/-)	19	-5 735	-7 300	-861	-5 468	-11 746
c) správní režie	20	116 228	159 749	44 288	88 924	136 321
d) provize od zajišťovatelů a podíly na ziscích	21	52 061	77 025	13 319	27 775	52 492
<b>8. Ostatní technické náklady, očištěné od zajištění</b>	22	0	1 823	0	0	0
<b>10. Mezisoučet, zůstatek (výsledek) Technického účtu k neživotnímu pojištění (položka III.1.)</b>	24	8 731	13 365	-5 769	-10 325	6 352
<b>III. NETECHNICKÝ ÚČET</b>						
<b>1. Výsledek Technického účtu k neživotnímu pojištění (položka I.10.)</b>	64	8 731	13 365	-5 769	-10 325	6 352
<b>3. Výnosy z finančního umístění (investic):</b>	66	188 632	196 146	14 691	52 066	69 152
b) výnosy z ostatních investic	68	10 302	13 697	3 450	7 040	10 881
ba) výnosy z pozemků a staveb (nemovitosti)	69	9 082	12 116	3 034	6 144	9 254
bb) výnosy z ostatních investic	70	1 221	1 581	416	896	1 626
c) změny hodnoty finančního umístění (investic)	71	545	659	141	334	594
d) výnosy z realizace finančního umístění (investic)	72	177 785	181 791	11 100	44 692	57 677
<b>5. Náklady na finanční umístění (investice):</b>	74	181 424	186 178	11 771	46 039	59 911
a) náklady na správu investic, včetně úroků	75	1 282	1 769	40	270	573
b) změna hodnoty investic	76	2 107	2 369	623	1 062	1 647
c) náklady spojené s realizací investic	77	178 035	182 040	11 108	44 707	57 691
<b>6. Převod výnosů z investic na Technický účet k neživotnímu pojištění (položka I.2.)</b>	78	3 947	5 312	1 518	4 087	5 753
<b>7. Ostatní výnosy</b>	79	1 056	2 030	480	937	1 233
<b>8. Ostatní náklady</b>	80	1 340	2 428	307	1 992	2 487
<b>9. Daň z příjmů z běžné činnosti</b>	81	-41	4 058	0	-441	-441
<b>10. Zisk nebo ztráta z běžné činnosti po zdanění</b>	82	11 749	13 566	-4 193	-8 999	9 027
<b>11. Mimořádné výnosy</b>	83	0	48	0	0	0
<b>13. Mimořádný zisk nebo ztráta</b>	85	0	48	0	0	0
<b>16. Zisk nebo ztráta za účetní období (položka III.3.)</b>	88	11 749	13 614	-4 193	-8 999	9 027